

WP-A001E WodaPlug Ethernet Adaptér

Jednoduchý začátek

Verze 1.1

OBSAH

<u>1 ÚVOD - WP-A001E WODAPLUG ETHERNETOVÝ ADAPTÉR</u>	2
<u>1.1 OBSAH BALÍČKU</u>	2
<u>1.2 DŮLEŽITÉ BEZPEČNOSTNÍ INSTRUKCE</u>	3
<u>2 INSTALACE A SPOJENÍ</u>	4
<u>2.1 SYSTÉMOVÉ POŽADAVKY</u>	4
<u>2.2 INSTALACE A ODINSTALACE KONFIGURAČNÍ UTILITY</u>	4
<u>2.3 SPOJENÍ A INDIKAČNÍ DIODY</u>	5
<u>3 VŠECHNO O DOMÁCÍ SÍTI</u>	6
<u>3.1 KONFIGUROVAT POČÍTAČ</u>	6
<u>3.2 PŘÍKLADY APLIKACÍ</u>	8
<u>3.3 INSTRUKCE PRO PÉČI</u>	10
<u>3.4 ČASTÉ DOTAZY</u>	10
<u>4 KONFIGURAČNÍ POMOČNÁ UŽIVATELSKÁ PŘÍRUČKA PRO MS WINDOWS</u>	11
<u>5 INSTALACE A KONFIGURAČNÍ POMOČNÁ UŽIVATELSKÁ PŘÍRUČKA PRO MACINTOSHE</u>	15
<u>6 TECHNICKÉ ÚDAJE</u>	18

Záruka na produkt se nevztahuje na škody způsobené bleskem, proudovými nárazy nebo špatným napěťovým použitím.

1 Úvod - WP-A001E WodaPlug Ethernetový adaptér

Jedna z hlavních nevýhod při budování rodinné sítě je nepřítomnost požadovaného drátového vedení v domě potřebného k propojení počítačů. V posledních letech se pokusilo několik technologií tuto otázku vyřešit. Nejprominentnější technologie doposud je rodina WIFI (802.11 X) produktů. Další technologie které vám tento problém vyřeší je WodaPlug. Ta používá elektrické rozvody, už dostupné ve vnitřních zdech, pro přenášení data z počítače k počítači. **WodasignWodaPlug technologie přizpůsobí data odesílaná z počítače a umožní jim užívání energetické sítě jako prostředku k přenosu dat z bodu do bodu.** Použitím této technologie docílíte toho, že dva počítače mají virtuální Ethernetové spojení bez potřeby být fyzicky mezi sebou spojeny (VPN).

WP-A001E WodaPlug Ethernetový adaptér má 3 indikační světla (LED) a ethernetový port. LED diody zobrazují stav spojení a jiné informace, pro umožnění detailní diagnózy selhání systému. Ethernetový port lze připojit k zařízení v počítačové síti. WP-A001E WodaPlug Ethernetový adaptér má standartní zástrčku -vidlice pro zapojení do standartní elektrické zásuvky. Existují tři hlavní druhy elektrických zástrček:

- WP-A001E (GB) – 3 sponky GB zástrčka 230V střídavý proud (Anglie)
- WP-A001E (EUR) – 2 bodová euro zástrčka 230V střídavý proud (Evropa)
- WP-A001E (USA) – 2 bodová US zástrčka 120V střídavý proud (Amerika)

Vytvoření počítačové sítě v kanceláři nebo doma má následující výhody:

1. Sdílení centrálně uložených dat
2. Sdílení jedné tiskárny
3. Sdílení jednoho připojení na internet
4. Multiplayer hry přes síť.

1.1 Obsah balíčku

Ujistěte se, že máte v balení následující položky. Jestliže některá z položek je vadná nebo chybí, prosím kontaktujte neprodleně vašeho prodejce .



WP-A001E WodaPlug Ethernetový adaptér

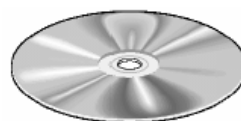
(množství:1 pro balení jedno zásuvky; množství:2 pro balení dvojjásuvky)



Snadný začátek



CAT-5 UTP rovný Ethernetový síťový kabel (RJ-45))



Instalační CD s utilitami

(množství:1 pro balení jedno zásuvky; množství:2 pro balení dvojjzásuvky)

1.2 Důležité bezpečnostní instrukce

Prosím čtěte tyto instrukce pozorně:

- 1.Vytáhněte WP-A001E WodaPlug Ethernetový adaptér ze stěnové zásuvky před čištěním. Nepoužívejte k čištění kapaliny nebo aerosolové čističe. Používejte vlhké hadříky.
- 2.Nepoužívejte WP-A001E WodaPlug Ethernetový adaptér blízko vody.
- 3.WP-A001E WodaPlug Ethernetový adaptér by se neměl nikdy nacházet v blízkosti radiátoru nebo teplého zdroje, v opačném případě je nutné zajistit dostatečnou ventilaci.
- 4.WP-A001E WodaPlug Ethernetový adaptér by měl být provozován jen v odpovídající zásuvce (napětí), označeno na štítku. Jestliže si nejste jisti druhem napájení v síti, konzultujte toto u vašeho prodejce, nebo u místní energetické společnosti .
- 5.WP-A001E WodaPlug Ethernetový adaptér se spoléhá na ochranu vaší elektrické instalace proti zkratu (přepětíová ochrana). Ujistěte se, že jsou na fázových vodičích použity pojistky - a to pojistky ne větší než 230 VAC nebo 120 VAC (závisí na typu dodávky energie ve vaší zemi, 230 – Evropa, 120-Amerika).
- 6.Zasuňte WP-A001E WodaPlug Ethernet Adapter přímo do elektrické zásuvky na zdi. Nepoužívejte prodlužovací šňůru mezi adaptérem a zásuvkou.
- 7.Nepokoušejte se opravit WP-A001E WodaPlug Ethernetový adaptér sami, otevření nebo sejmutí obalu vás může vystavit nebezpečným napětovým bodům nebo jiným rizikům, mimo jiné má za následek neplatnost záruky produktu Přenechte všechny opravy kvalifikovanému servisnímu personálu.
- 8.Odpojte WP-A001E WodaPlug Ethernetový adaptér od stěnové zásuvky a obraťte se na kvalifikovaný servisní personál v následujících případech:
 - Jestliže nějaká kapalina vnikla do produktu.
 - Jestliže produkt byl vystaven dešti nebo vodě.
 - Jestliže produkt nefunguje normálně i přestože postupujete podle operačního návodu
 - Jestliže produkt vykazuje zřetelnou změnu ve výkonu.

2 Instalace a spojení

2.1 Systémové požadavky

WPE-A001E WodaPlug je kompatibilní se všemi TCP/IP operačními systémy, které mají etherneový port. Tento adaptér nevyžaduje ovladače. Ale dodávaný konfigurační software který umožňuje přiřadit síťi heslo pracuje jen s Windows operačními systémy.

Váš počítač musí splňovat následující systémové požadavky :

Windows OS:

- ☞ **Win 98SE, Win 2000, Win XP s ethernetovým připojením**
- ☞ **Pentium II 300 MHz MMX-Compatible PC nebo vyšší**
- ☞ **Min. 64MB prostor na disku**
- ☞ **CD-ROM jednotka**

Macintosh OS:

- ☞ **Mac OS 10.2 nebo vyšší**
- ☞ **Mac G3 nebo vyšší**
- ☞ **Přinejmenším 64MB prostor na disku a paměť**
- ☞ **CD-ROM jednotka**

Poznámka: Váš počítač nebo zařízení ke kterému chcete připojit WP-A001E WodaPlug Ethernetový adaptér musí mít Ethernetový port, nebo síťovou kartu s tímto portem.

2.2 Instalace a odinstalace konfigurační utility

Windows operační systémy

Instalace:

1. Připojte WP-A001E WodaPlug Ethernetový adaptér k počítači nebo k jinému zařízení pomocí UTP kabelu
2. Vsuňte WP-A001E WodaPlug Ethernetový adaptér do zásuvky ve zdi.
3. Vložte instalační CD s konfigurační utilitou do mechaniky. CD se spustí pomocí autorunu, pokud dojde k selhání této funkce, použijte prosím příkaz "setup.exe" na CD.
4. Postupujte podle jednotlivých screenů, bezpečně Vás dovedou k úspěšné instalaci konfigurace.

Poznámka: WP-A001E nevyžaduje žádné ovladače.

Odinstalování:

1. odinstalujte konfigurační utilitu pomocí funkce "přidat/odebrat programy"
2. vyberte soubor "**powerpacket utility**" v nabídce přidat/odebrat vlastnosti programů a

potvrdě

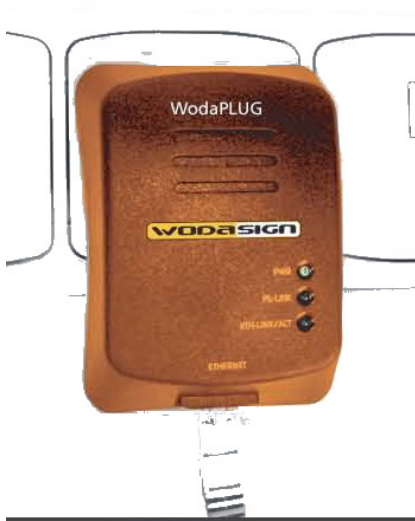
3. postupujte podle instrukcí na obrazovce.

Macintosh operační systémy

Pro Macintosh OS prosím použijte uživatelskou příručku, strana 15.

2.3 Připojení a světelné indikátory

WP-A001E Wodaplug Ethernetový adaptér má tři světelné indikátory (LED) a ethernetový port.



PWR: svítí, pokud je adaptér připojen ke zdroji proudu.

PL-LINK: svítí, pokud zařízení zaznamená přítomnost jiného adaptéru v síti.

ETH-LINK/ACT: svítí, pokud je zařízení připojeno k ethernetovému portu PC nebo k jinému zařízení s ethernetovým portem.

Bliká – během přenosu dat.

ETHERNET: připojovací bod pro spojení s PC nebo jiným zařízením s ethernetovým portem.

3. Vše o domácí síti

Tato kapitola obsahuje důležité a užitečné informace na zasíťování – od konfigurace Vašeho PC přes příklady aplikací po obecné tipy.

3.1 Konfigurace počítače

Nyní, když jste úspěšně připojili a nainstalovali WP-A001E ethernetový adaptér, ukážeme Vám, jak správně nakonfigurovat Váš počítač a jak zkontrolovat existující nastavení.

3.1.1 Windows 98 a Windows Me

1. Otevřete si “vlastnosti síťového připojení na okolních (připojených) počítačích”.

Start = Nastavení = Ovládací Panely = Síť

2. Klikněte na vstup pro TCP/IP protokol síťového adaptéru a na nástroje. Aktivujte volbu “získat IP adresu automaticky”. Všechny ostatní možnosti můžete přeskočit – mohou zůstat nevyplněny, nebo mohou zůstat ve standardním (default) nastavení.

Ukončete dialogové okno potvrzením – tlačítkem OK.

Poznámka: Pokud nemůžete najít vstup podobný “TCP/IP” nebo “TCP/IP -> network adaptor name” nebo “Internet Protocol (TCP/IP)”, musíte TCP/IP protokol nainstalovat:

V nabídce “Přidat (Add)” vyberte “protokol” a znovu potvrďte “Přidat (Add)”. V dalším dialogovém okně pod položkou “Výrobce” vyberte “Microsoft” a pod “network protokol” vyberte “TCP/IP”.

3. Pokud pro přístup na internet používáte “router”, budete ho potřebovat také nakonfigurovat. Postupujte následovně:

Start = Nastavení = Ovládací panely = Možnosti Internetu

vyberte tabulku “**připojení**” a aktivujte možnost “**nikdy nevytáčet připojení**”. Potvrďte tlačítkem **OK**.

3.1.2 Windows 2000

1. Otevřete si “vlastnosti síťového připojení na okolních (připojených) počítačích.

Start = Nastavení = Ovládací Panely = Síť a vytáčené připojení (dial-up)

Pravým tlačítkem myši poklikejte na “korespondující” spojení a vyberte “**Vlastnosti**”.

2. Kliknout na vstup pro TCP/IP protokol síťové karty a na **Vlastnosti**. Zvolte “**získat IP adresu automaticky**”.

Všechny ostatní možnosti můžete přeskočit – mohou zůstat nevyplněny, nebo mohou zůstat ve standardním (default) nastavení.

Ukončete dialogové okno potvrzením – tlačítkem **OK**.

Poznámka: Pokud nemůžete najít vstup podobný “TCP/IP” nebo “TCP/IP -> network adaptor name” nebo “Internet Protocol (TCP/IP)”, musíte TCP/IP protokol **nainstalovat**:

V nabídce “**Instalovat**” vyberte “Protokol” a zvolte “**Přidat**”. V dalším dialogovém okně vyberte “Internet protokol TCP/IP” a potvrďte tlačítkem **OK**.

3. Pokud pro přístup na internet používáte “router”, budete ho potřebovat také nakonfigurovat.

Postupujte následovně:

Start = Nastavení = Ovládací panely = Síťové a telefonní připojení

aktivujte možnost “**nikdy nevytáčet připojení**”. Potvrďte tlačítkem **OK**.

3.1.3 Windows XP

Windows XP start menu může být konfigurované v různými způsoby. Pro více informací použijte prosím Win XP dokumentaci.

1. Otevřete nabídku vlastnosti síťového připojení na okolních počítačích.

Start = Ovládací panely = Síťové a připojení na internet.

Pravým Tlačítkem myši poklikejte na korespondující LAN připojení a vyberte “**Vlastnosti**”.

2. Klikněte na TCP/IP protokol síťové karty, dále na “**Vlastnosti**”. Zvolte “**získat IP adresu automaticky**”.

Všechny ostatní možnosti můžete přeskočit – mohou zůstat nevyplněny, nebo mohou zůstat ve standardním (default) nastavení.

Ukončete dialogové okno potvrzením – tlačítkem **OK**.

Poznámka: Pokud nemůžete najít vstup podobný “TCP/IP” nebo “TCP/IP -> network adaptor name” nebo “Internet Protocol (TCP/IP)”, musíte TCP/IP protokol **nainstalovat**:

V nabídce “**Instalovat**” vyberte “Protokol” a zvolte “**Přidat**”. V dalším dialogovém okně vyberte “Internet protokol TCP/IP” a potvrďte tlačítkem **OK**.

3. Pokud pro přístup na internet používáte “router”, budete ho potřebovat také nakonfigurovat.

Postupujte následovně: pod nabídkou

Start = Nastavení = Ovládací panely = Možnosti Internetu aktivujte možnost “**nikdy nevytáčet připojení**”. Potvrďte tlačítkem **OK**.

Poznámka: Jiné aplikace internetu, takové jako e-mail klienti, mohou také potřebovat tuto informaci. Obecně to znamená změnu jména jako *Připojit se na* nebo podobně k *Lokální síť*.

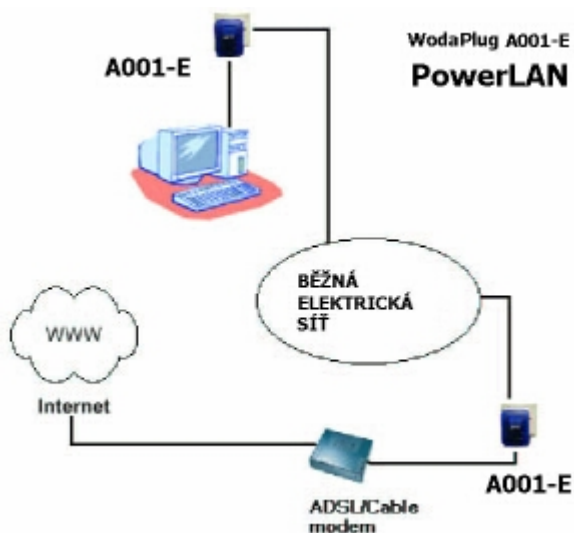
3.2 Příklady aplikací

Tato část předvádí některé “scénáře” aplikací.

3.2.1 Domácí síťování-možnost 1

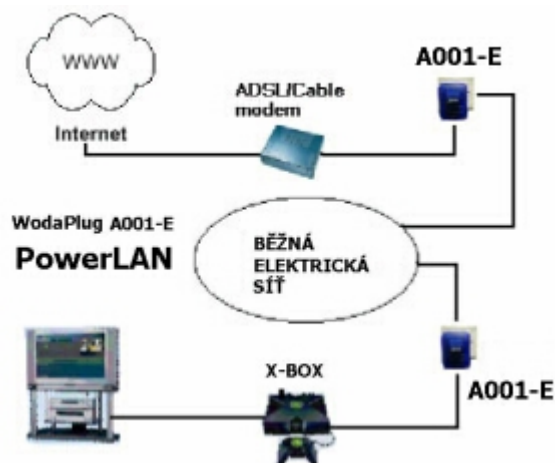
Pracovní stanice s připojením na internet přes ADSL/Cable modem. Která zařízení jsou potřeba na počáteční instalaci WodaPlug PowerLAN místní počítačové sítě?

Potřebujete minimálně dva WodaPlug PowerLAN adaptéry pro počáteční instalaci.



3.2.2 Domácí síťování-možnost 2

Zasíťování pro ONLINE hraní. Jestli chcete připojit vaši síť k Internetu, potřebujete aspoň jeden WodaPlug PowerLAN adaptér připojený k ADSL/kabelovému modemu či WIFI AP nebo k routeru (všichni účastníci ze sítě mohou užívat Internet zároveň).



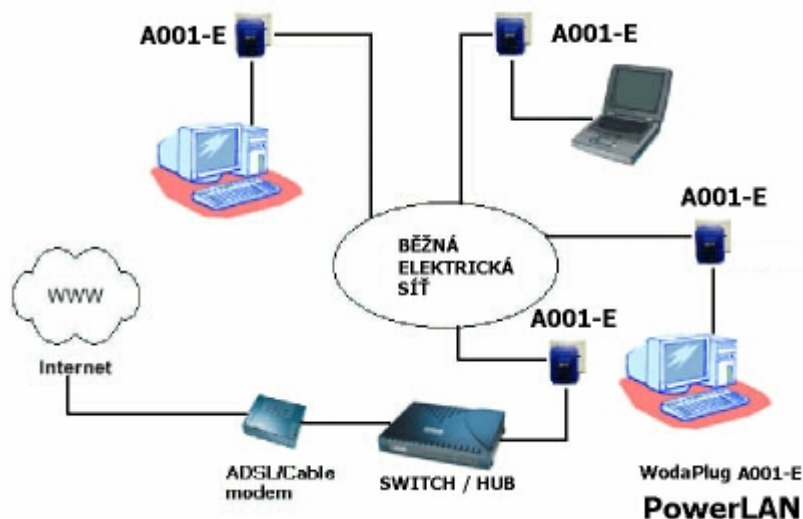
3.2.3 Domácí síťování-možnost 3

Síťování pro několik pracovních stanic s jedním připojením na internet přes ADSL/Cable modemový router. Připojíme-li WodaPlug PowerLAN adapter k switchi nebo HUBu, mohou všechny další počítače připojené k switchi komunikovat s všemi WodaPlug PowerLAN zařízeními.



3.2.4 Domácí síťování - možnost 4

Síťování pro několik pracovních stanic s jedním připojením na internet přes ADSL/Cable router a ADSL/Cable modem. WodaPlug PowerLAN adapter je kompatibilní se všemi TCP/IP operačními systémy s ethernetovým portem, Linux,Mac,WIN atp.a dalšími LAN produkty a zařízeními která splňují standard IEEE 802.3 .



3.3 Instrukce pro péči

Mohutnost sítě

Maximální počet připojených WP-A001E v rodinném domě je teoreticky 253, ale v praxi by nemělo přenášet data víc než 10 zařízení současně.

Bezpečnost sítě

Normálně elektroměr tvoří fyzickou bariéru, to znamená že jenom zařízení připojená k elektroměru mohou vytvořit síť, s využitím fázové vazby. Silně doporučujeme aby jste používali pro WP-A001E WodaPlug Ethernetový adaptér interní šifrování. To se konfiguruje s použitím WP-A001E WodaPlug konfigurační utility (dále popis pokračuje na straně 11 pro konfiguraci ve Windows nebo na straně 15 pro konfiguraci pro Macintosh).

Jak správně používat hesla

Můžete značně zlepšit Vaše zabezpečení tím, že se budete řídit následujícími pravidly pro používání hesel.

- ⑩ Udržujte Vaše heslo v co možná nejvyšším utajení
- ⑩ Nikdy si heslo nezapíšíte. Oblíbené, ale zcela nevhodné možnosti ukládání jsou: do notebooku, brašen k nim, či do textových souborů v počítači.
- ⑩ Nepředávejte Vaše heslo zbytečně
- ⑩ Vyberte heslo náhodně. Použijte náhodné řady písmen, znaků a čísel. Hesla vycházející z běžné hovorové řeči nejsou bezpečná.
- ⑩ Heslo měňte pravidelně či bezprostředně, pokud se domníváte, že bylo prozrazeno.
- ⑩ Heslo by mělo být měněno co nejčastěji. Vyžaduje to sice trochu úsilí navíc, ale značně to zvýší Vaši bezpečnost. I pokud existuje jen nepatrný náznak toho, že heslo bylo prozrazeno, mělo by být změněno.

Poznámka: *Vždy používejte šifrování vnitřního zařízení (síťové heslo) pro dostačující bezpečnost. Pro jeho konfiguraci použijte WP-A001E WodaPlug konfigurační utility (odkaz na stranu 11 v pomocné uživatelské příručce pro Windows, nebo stranu 15 v konfigurační pomocné uživatelské příručce pro Macintoshe).*

3.4 Často pokládané otázky (FAQ)

Prosim prostudujte “**FAQ.html**” soubor umístěný na konfiguračním CD pro WP-A001E Ethernetový adapter, ve složce “**Manuals**”, často pokládané otázky (FAQ).

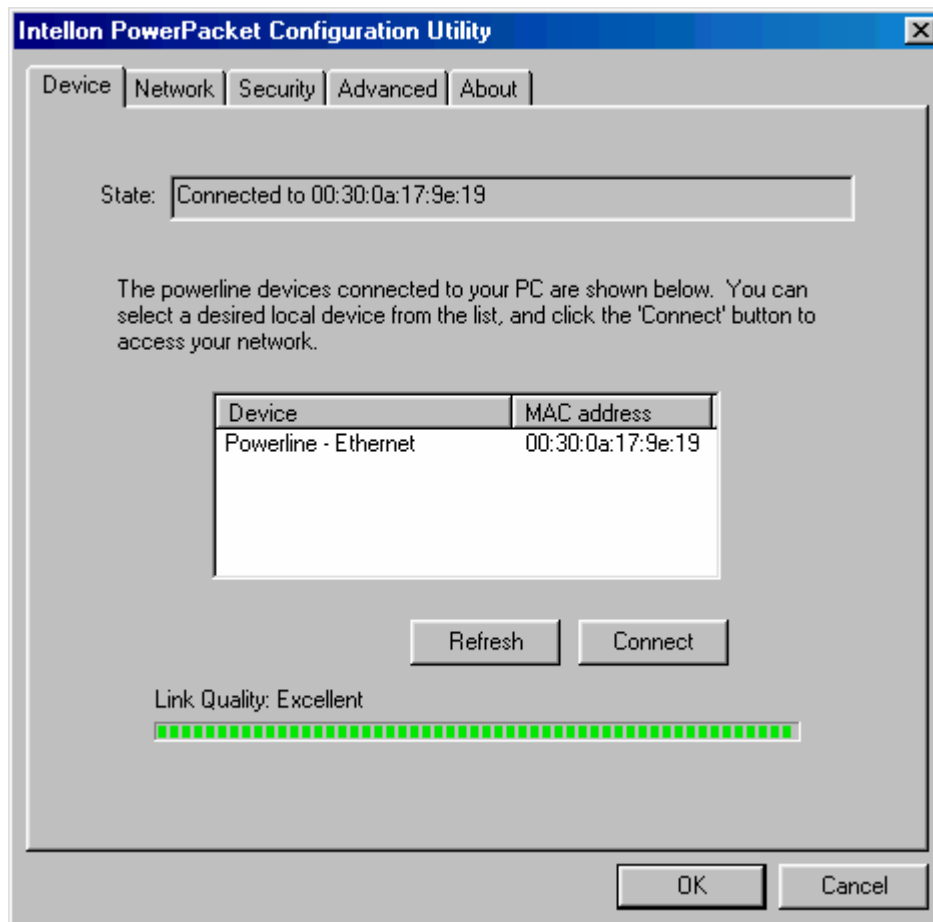
4 Konfigurační utilita - uživatelská příručka pro Windows

Spuštění utility

Pro spuštění utility poklikejte na ikonu “**PowerPacket Configuration Utility**” na ploše Vašeho počítače.



Dialogové okno zařízení (DEVICE):



V textovém seznamu budou zobrazena všechna zařízení, která jsou součástí místního připojení (jsou připojena k počítači) po spuštění utility. Ve většině případů je zobrazeno pouze jedno zařízení. V případě, že se zobrazí více zařízení, označte jedno z nich a potvrďte tlačítko “**Connect**” (**Připojit**). Ujistěte se, že “**State**” (**hodnotový**) **řádek** ukazuje, že Váš počítač je připojen ke stejnému zařízení. Nyní jste připraveni připojit zařízení k PowerLAN síti, zajistit jeho zpřístupnění a míru výkonnosti při přenosu dat.

Stisknutím tlačítka “**Refresh**” obnovíte seznam powerline zařízení připojených k Vašemu počítači. Ukazatel činnosti se “změní” na stavový řádek, ukazující průměrnou přenosovou rychlost sítě.

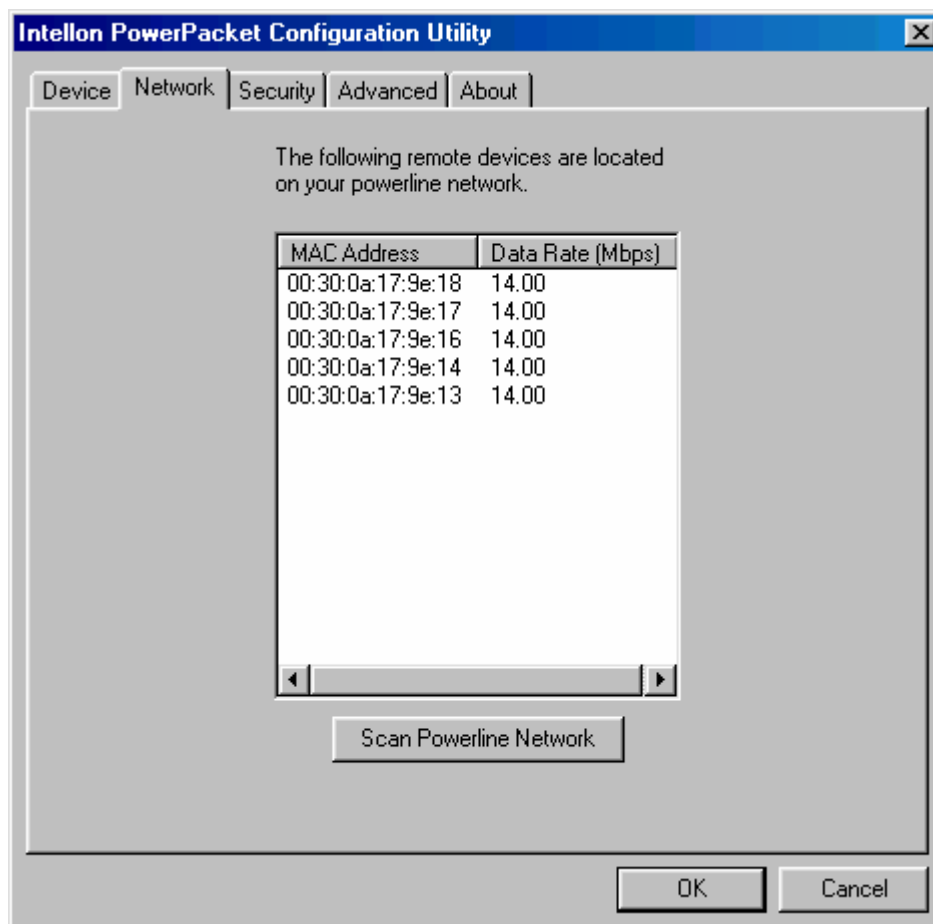
Barva indikátoru odráží kvalitu výkonu průměrného připojení k powerline síti:

Zelená = vynikající výkonnost

Žlutá = slušná výkonnost

Červená = slabá výkonnost

Okno “síťového dialogu” (NETWORK):

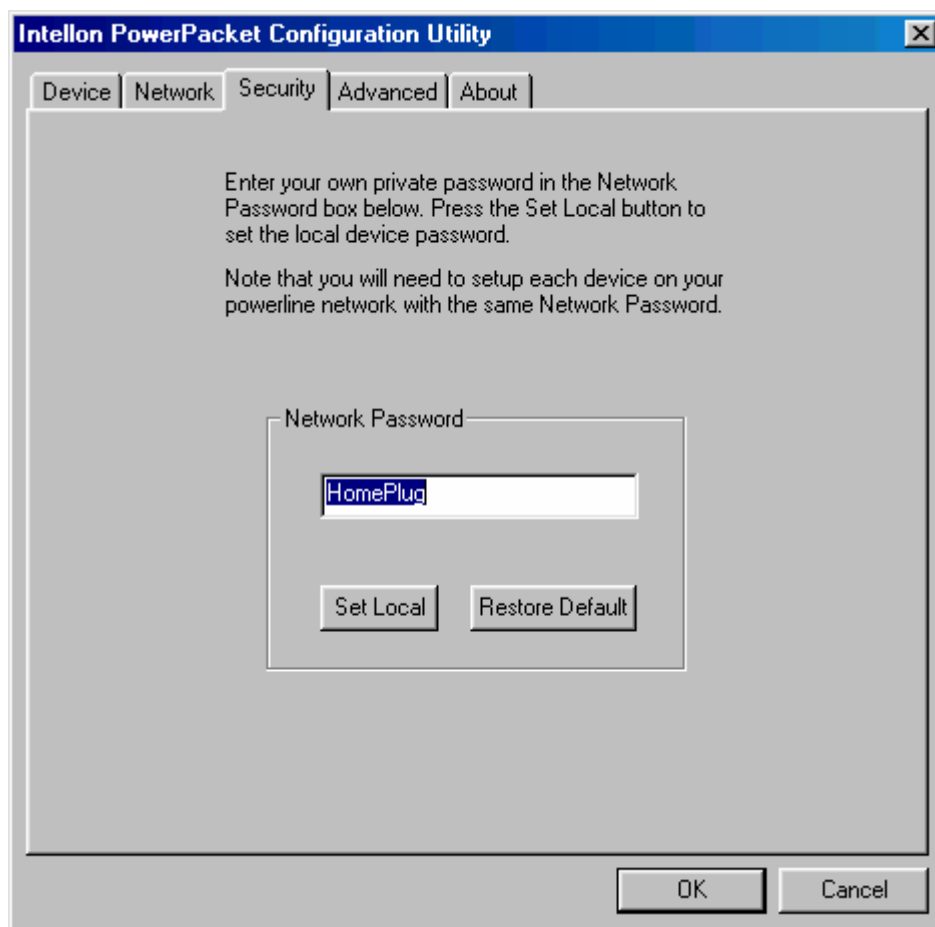


Dialogové okno síťového připojení poskytuje detailní informace o Vaší powerline síti.

Textový seznam zobrazuje veškerá WodaPlug zařízení ve Vaší powerline síti identifikovaná dle jejich MAC adres. Druhý sloupec zobrazuje přenosovou rychlost v Mbps. Klikněte na “**Scan Powerline Network**”, obnovíte tím zobrazené informace.

Důležité upozornění: V případě, že se Vaše zařízení WodaPlug neobjeví ve výše zobrazeném okně, ujistěte se, že Vaše **Síťové heslo** nebylo tzv. utajeno dříve, než jste si zvolily heslo současné.

Kdykoliv můžete své **Síťové heslo** pro WodaPlug zařízení zresetovat na univerzální tím, že spustíte **PowerPacket Konfigurační utilitu** na PC připojeném k tomuto zařízení a nastavíte “**HomePlug**” jako síťové heslo.

Dialogové okno pro zabezpečení (SECURITY):

Všechna WodaPlug zařízení jsou nastavena tak, aby používala **“HomePlug”** jako **Síťové heslo**. Dialogové okno **“Zabezpečení”** Vám umožní měnit toto heslo, nastavit své vlastní a aplikovat ho na zařízení připojené k počítači, na kterém běží utilita.

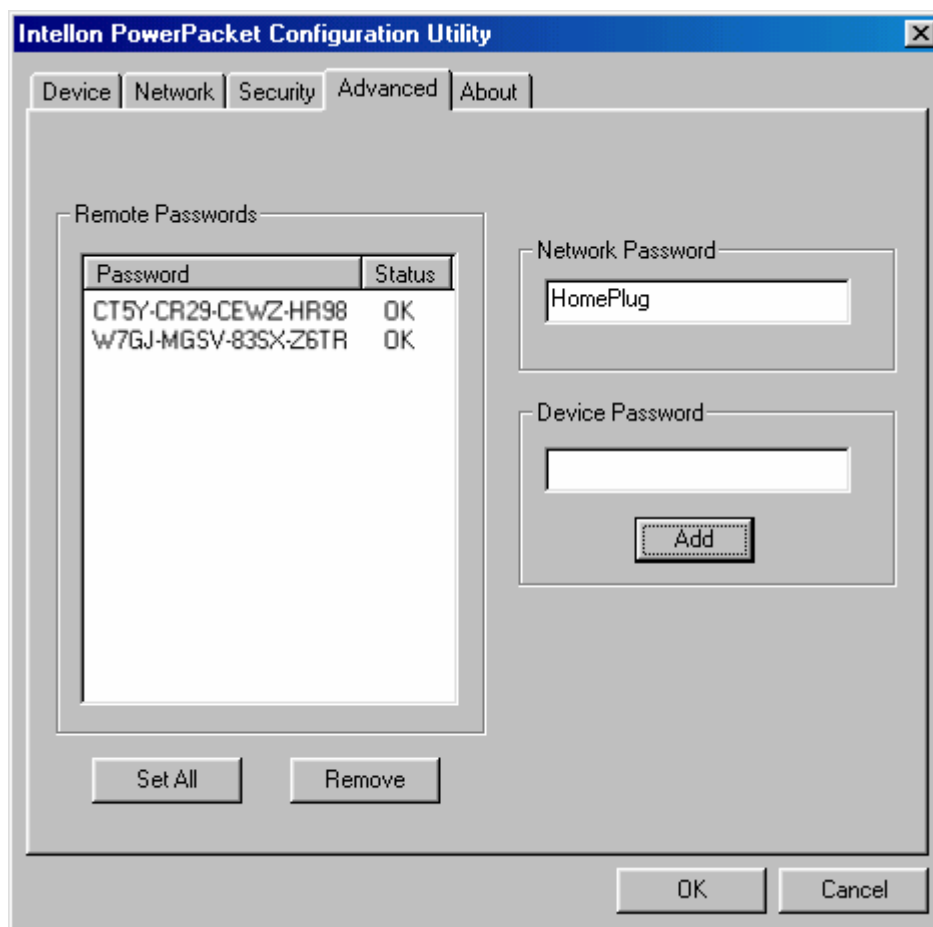
Klikněte na **“Restore Default”(obnovit původní nastavení)** tlačítko. Tím obnovíte původní heslo **“HomePlug”**.

Pro změnu místního hesla klikněte na **“Set Local” (nastavit místní)** tlačítko.

Důležité upozornění:

Vaše soukromé síťové heslo musí obsahovat **minimálně 4 a maximálně 24 znaky**. Heslo je citlivá záležitost. **Síťové heslo** může obsahovat jakékoliv písmeno abecedy, číslo, nebo interpunkční znaménko. Heslo si zapamatujte pro případ, že budete později potřebovat přidat další zařízení do Vaší sítě.

Dialogové okno “Rozšířené” (ADVANCED) :



Dialogové okno “Rozšířené” Vám umožní nastavit síťová hesla na dálku i pro jiná WodaPlug zařízení prostřednictvím Powerline sítě.

Do řádku “**Network Password**” (**Síťové heslo**) napište své soukromé heslo.

Další zařízení v síti, se schopnostmi WodaPlug budou mít na sobě natištěna **Security ID/Device password** (**bezpečnostní ID/heslo zařízení**).

Najděte hesla pro všechna zařízení, která chcete ovládat a napište je všechna do řádku “**Device password**” (**heslo zařízení**). Klikněte na tlačítko “**Add**” (**přidat**). Tím přidáte hesla do tabulky “**Remote Passwords**” a přiřadíte je k momentálně definovanému “**Síťovému heslu**”.

Důležité upozornění:

Aby se zařízení přiřadilo do tabulky “**Remote passwords**”, musí být v danou chvíli v síti Powerline .

Status (Stav) ukáže, zda každé zařízení bylo úspěšně přiřazeno pod “**Síťové heslo**”. “**OK**” znamená “úspěšné”, “**FAIL**” znamená “neúspěšné”.

Klikněte na “**Set All**” (**vybrat všechna**) tlačítko, tím aplikujete své síťové heslo na všechna zařízení, která jsou zobrazena v tabulce “**Remote Passwords**”, a na Vaše místní zařízení, které je připojeno k PC se spuštěnou utilitou.

Pro odebrání hesla označte Vámi vybrané a klikněte na tlačítko “**remove**” (**odstranit**).

5. Instalační a konfigurační utilita – příručka pro Macintosh

1. Zkopírujte soubor “**PowerPacket utility. Zip**” z instalačního CD na Váš počítač.



2. Poklikejte soubor “**PowerPacket utility. Zip**”, rozbalíte ho tím do Vašeho počítače.

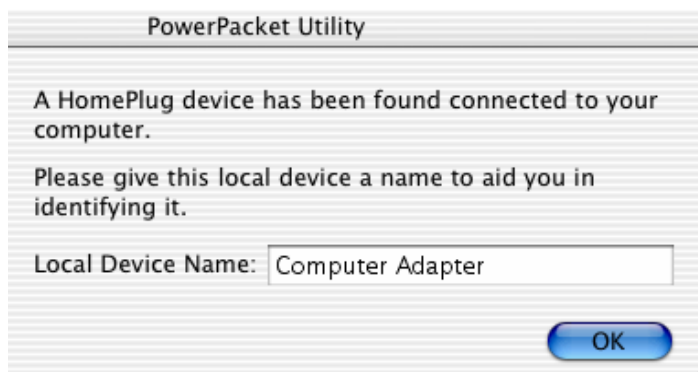
3. Pro spuštění utility poklikejte **PowerPacket utility** na Vašem počítači.



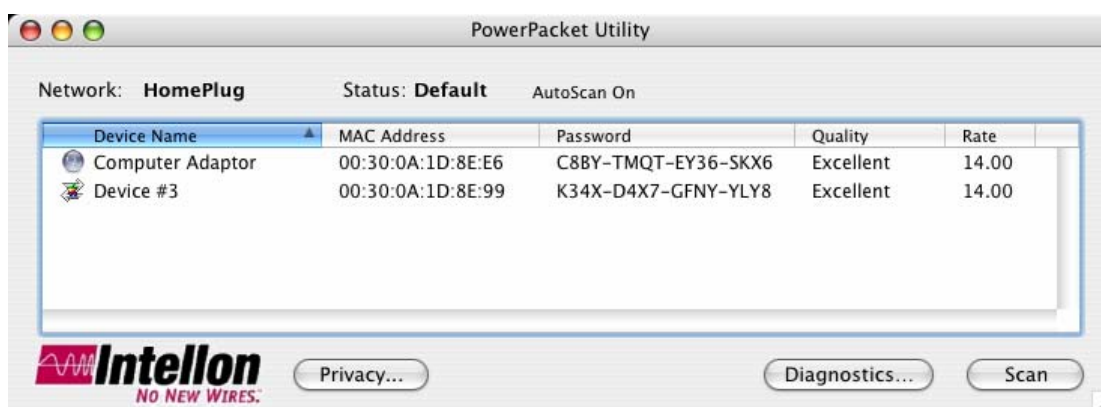
4. Pokud Vám bude nabídnuto “**Macintosh Administrator Authentication**” okno, Zadejte prosím Vaše Admin jméno a heslo. Potvrďte tlačítkem OK.



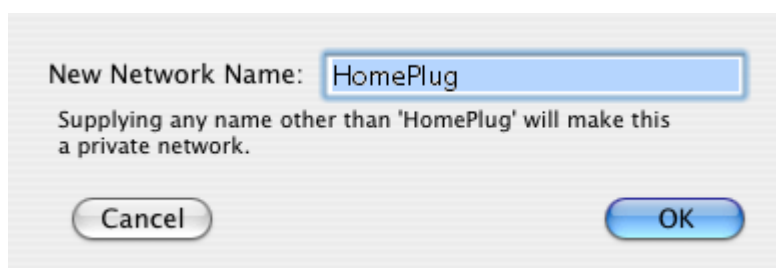
5. Po úspěšné “**Authentikaci**” bude **PowerPacket utility** vyžadovat zadání “**Local Device Name**” (název místního zařízení). Zvolte jakýkoliv název, původní (“**Default**”) je “**Computer Adaptor**”.



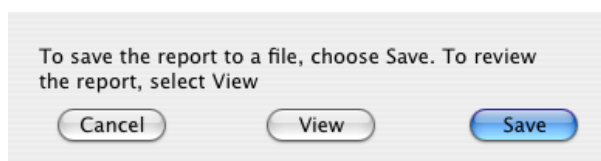
6. Bude spuštěna “**Konfigurační Utilita**”.



7. Poklikejte na tlačítko “**Privacy**” , nastavíte zde “**Network Password**” (Síťové Heslo). Prosím berte na zřetel, že heslo je citlivá záležitost.

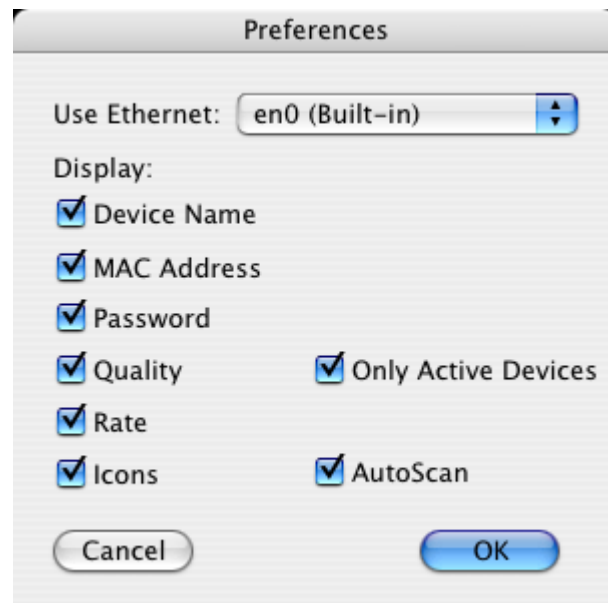


8. Poklikejte na tlačítko “**Diagnostic...**”, vyberete si zde zda chcete hlášení o stavu **Prohlížet (View)**, nebo **Uložit (Save)**.

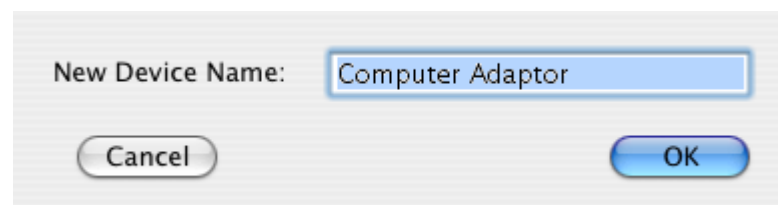


9. Pokud chcete zjistit počet zařízení v síti, klikněte na **“Scan”**.

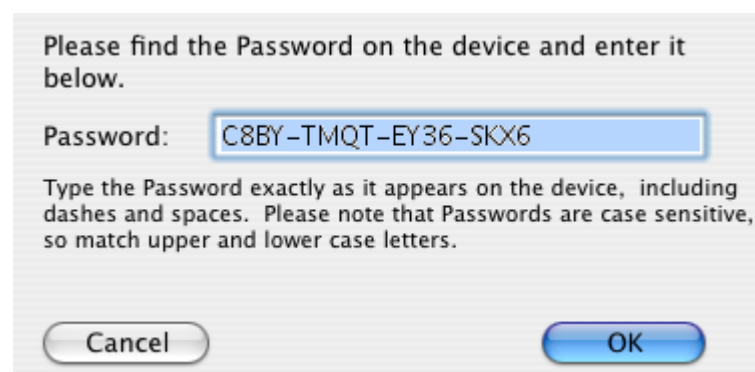
10. V tabulce **PowerPacket utility** vyberete **“Preferences...”** Můžete zde vybrat, jaká data chcete zobrazovat.



11. Původní (**Default**) název místního zařízení připojeného k Vašemu systému je **“Computer Adaptor”**. Pokud chcete změnit název tohoto zařízení, zvolte **“Rename Device” (Přejmenovat Zařízení)** v nabídce **Options (Možnosti)**.



12. Na zadní straně zařízení najdete štítek s označením **“Device Password”**. V tabulce **Options (Možnosti)** zvolte **“Set Device Password”** a vložte heslo z výše zmíněného štítku.



6. Technické údaje

Tabulka níže ukazuje technické specifikace zařízení "WP-A001E" - WodaPlug EthernetovýAdapter.

WP-A001E WodaPlug Ethernetový adaptér	
Standardy	10Base-T Ethernet, IEEE 802.3 10 Mbps auta MDI/ MDIx podpora 14 Mbps WodaPlug 1.0 kompatibilní
Protokoly	CSMA/CA macintoshová kontrola
Přenosová rychlost	14 Mbps
Procedura převodu	Asynchronous
Modulace	OFDM, DQPSK, DBPSK, ROBO nosič podpora modulace
Kmitočtové pásmo	4.3 Mhz k 20.9 Mhz skupina
Rozsah	Nahoru k 5000 čtverečných stop
Bezpečnost	56 uchipil DES
Podpora platformy	OS nezávislá osoba s TCP/IP protokolem instalovala a s Ethernetovým přístavem
Vedené indikátory	1x Power LED 1x Powerline spojovací stav vedl 1x Ethernetové spojení/činnostní stav vedl
WodaPlug spojení	Standardní motorová vidlice
Rozhraní počítače	RJ45
Spotřeba energie	5.8W
Napájecí zdroj	Integrovaný 230V nabídka střídavého proudu přes elektrickou zásuvku pro Evropu/britský model Integrovaný 120V nabídka střídavého proudu přes sílu Zásuvka pro US model
Teplota	Uskladnění: -25°C -70°C Operace: s uitable pro teplotu v místnosti, 27°C
Prostředí	Vhodný k teplotě v místnosti, 27°C, 10-90% vlhkost (non-condensing)
Systémové požadavky pro konfigurační utilitu	Ethernetové rozhraní Okna 98SE, okna mě, okna 2000, Windows XP a Macintosh OS 10.2 nebo vyšší
Externí konektory	1 x zásuvka elektrické energie 1 x RJ45 pro 10Base-T Ethernet (AutoMDI/MDI-X)
Rozměr	Ubytování plastu 92mm x 66mm x 45mm(výška x šířka x hloubka)
Váha	Approx 180g

Výrobce a distributor : Tomorrow Systems s.r.o., Radlická 33, Praha 5, 150 00

www.tomorrows.cz www.wodaplug.com

podpora@cpx.cz

info@tomorrows.cz

tel. +420 242 441 391